

L'Espérance est en mouvement !

ÉDITO

**Message de la présidente
Catherine Aellen
et du directeur général
Jean-Claude Pittet**

L'équilibre du monde est profondément bouleversé par les nouvelles technologies, les avancées médicales, le métissage des cultures, les nouvelles organisations familiales et du travail ou encore la guerre aux portes de l'Europe.

Dès lors, le travail social de l'éducation et du soin devient le miroir de ces questions de société et nous amène à réfléchir et à mettre en œuvre des adaptations dans notre Institution.

Le travail social, au sens large, est le témoin des marges et de ces changements sociétaux. Il est aussi agent de changement et responsable de traduire et de transmettre aux responsables des politiques publiques les souffrances et difficultés des personnes accueillies et soutenues par nos organisations.

Plusieurs mouvements sont en cours au sein de L'Espérance pour répondre à ces fluctuations sociétales, à l'évolution des problématiques sociales des personnes accueillies et à la nécessité d'ajuster nos infrastructures. Ensemble, nous nous engageons pour un avenir où solidarité et adaptation se conjuguent pour répondre aux exigences d'un monde en constante évolution.

C'est l'ambition de ce nouveau rapport d'activité de pouvoir vous raconter les mouvements de L'Espérance, de son personnel et de ses résidents, au travers des histoires qui s'y vivent et rythment le quotidien. Nous vous en souhaitons bonne lecture.



Comment mieux illustrer le mouvement qu'en parlant des enfants sans cesse en action, tant physiquement que cognitivement. Pour les enfants, bouger signifie avoir accès au monde. Appréhender l'environnement, développer ses compétences, mouvement perpétuel entre apprentissages et généralisation des savoirs.

« L'apprentissage est un processus cognitif complexe. Il demande d'abord une perception, une attention à une nouvelle situation. Il provoque un déséquilibre dans la structure cognitive interne de l'organisme. Il entraîne un rééquilibrage et une intégration des nouvelles acquisitions à sa structure interne. Il nécessite de mettre en jeu la mémoire pour rendre la nouvelle structure pérenne. » (Dina Sensi, Docteure en Sciences de l'éducation).

À chaque rentrée, à l'école, une nouvelle petite révolution a lieu. Comment organiser les classes et les internats ? Quelles activités mettre en place pour permettre aux élèves de développer au mieux leurs compétences ? Tenir compte de chaque profil, de chaque individu dans un groupe cohérent.

Le mouvement des enfants, mais également celui des collaborateurs ; ceux qui arrivent apportent de nouvelles énergies, d'autres regards et ceux qui s'en vont amènent leurs expériences sur d'autres rivages.

Tous ces mouvements, portés par un regard positif, sont la richesse de notre fonctionnement.

Apporter plus de mobilité, plus d'échanges et de mixité permet d'offrir aux élèves des activités stimulantes, de développer d'autres compétences, de nouveaux apprentissages, une plus grande socialisation, chacun apprenant à connaître l'autre, à explorer de nouveaux environnements. Ce sont les clés de voûte du fonctionnement d'une école spécialisée, ouverte vers le progrès.

Nous devons nous maintenir dans une organisation agile afin de répondre aux exigences de l'OSPES (Office du soutien pédagogique et de l'enseignement spécialisé) avec les moyens octroyés qui nous obligent à sans cesse nous adapter à notre environnement, en accord avec les besoins des familles.

Penser et voir plus loin. Le futur sera occupé par des projets de transformation, voire de reconstruction de bâtiments vieillissants et dans lesquels nous nous trouvons à l'étroit, au vu de l'augmentation du nombre d'élèves au cours de ces dix dernières années et des besoins de plus en plus spécifiques à leur accompagnement.

À l'école Auguste Buchet, ce sont 68 élèves, 18 internes et plus de 70 enfants accueillis en UAT (unité d'accueil temporaire) qui font vibrer nos murs, telles des petites fourmis apprenantes toujours en mouvement.

Ombretta Scaglia

**Bouger, c'est apprendre !
Bouger, c'est comprendre et évoluer !
Bouger, c'est aller vers l'autre !
Bouger, c'est la vie !**



Tel le cycliste qui réalise un miracle d'équilibre du simple fait qu'il est en mouvement.



Chacun a pu, un jour, se saisir d'une rétrospective à partir d'un moment et de tous ces instants passés constitutifs d'une vie.

Si le placement en institution a pu donner l'image d'un temps qui se figeait, enfermant les personnes accueillies dans le syndrome de Peter Pan, la réalité de l'accompagnement est celle de personnes qui comme tout un chacun ont un parcours de vie riche et varié. Qui pourrait supporter, à 40 ans, la sollicitude de ses parents comme quand on en a 10 ? Et avons-nous les mêmes attentes envers nos amis à 20 ans ou à 50 ans ? Sur un autre plan, si nous aspirons tous à une stabilité dans nos équipes et nos collaborations, la réalité de notre époque est celle d'aspirations personnelles et professionnelles qui induisent bien plus de changements que par le passé.

L'Espérance, lieu de rencontre de ces histoires de vie, est exposée à tous ces changements même si, dans l'incertitude du futur et les défis du présent, nous pourrions idéaliser un passé plus stable. C'est un constat partagé avec des institutions du même type, voire avec d'autres entreprises, dont les questions ont parfois pu trouver des réponses dans des discours sur la gestion du changement, sur l'accompagnement du changement ou encore sur la résistance au changement. Au-delà de ces mots, il y a malheureusement souvent l'implicite anxiété d'une perte, nostalgie d'un paradis irrémédiablement perdu.

Sans doute il y a changement, mais pour comprendre ce résultat encore faut-il comprendre les moyens mis en œuvre car si, à l'image du non nageur devant la piscine, la représentation du changement porte l'inquiétude de ce qui va advenir, les peurs initiales s'estompent dans l'agir. L'accompagnement est ce lieu du courage au quotidien, courage de s'impliquer dans des relations qui ne laissent pas indemne et de constamment trouver des solutions dans des situations difficiles. Ce n'est pas un idéal, c'est la réalité des collaborateurs et, pour la caractériser, je prendrais l'image du cycliste qui réalise un miracle d'équilibre du simple fait qu'il est en mouvement.

Nous pourrions parler des chutes, des fatigues, des doutes, des espoirs, des réussites. Mais tous ces événements, positifs ou non, ne sont que le résultat de cet élan porté par chacun. L'Espérance n'est pas en mouvement parce qu'il y a des changements ; il y a des changements parce qu'elle est dans un mouvement auquel chacun amène sa contribution.

François Macias



Notre année 2023 en 6 chiffres!

420

Personnes bénéficiant de nos prestations

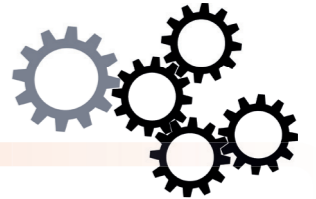
200 résidents internes
80 travailleurs externes
68 élèves
et plus de 70 enfants accueillis à l'UAT (unité d'accueil temporaire)



50

Métiers représentés

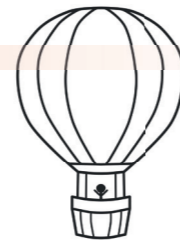
Éducateurs, cuisiniers, infirmiers, chauffeurs,
maîtres socio-professionnels et tant d'autres !



100

Activités organisées par le service animation

Événements institutionnels, animations, compétitions sportives, etc.
Avec une nouveauté en 2023 : les vols en montgolfière !



1500

Chambres et locaux

Répartis dans 24 bâtiments sur un site de 11 hectares



22

Lieux d'activités

10 centres de jour
12 ateliers à vocation socialisante



150

Types de produits vendus dans notre magasin

De l'huile de noisettes aux articles de poterie, en passant par de
nombreux objets de décoration



« Avoir la force de laisser quelqu'un partir,
c'est aussi pouvoir à nouveau accueillir. »

En 2023, le secteur Charlotte Buchet a accueilli cinq nouveaux résidents, portant ainsi sa capacité à sa pleine mesure de trente places occupées.

Accueillir cinq nouvelles personnes signifie en avoir accompagné d'autres jusqu'à leur dernier souffle, soulignant ainsi l'engagement significatif des professionnels. Cheminer à côté d'un bénéficiaire dans le respect de son rythme, de sa personne, met en évidence notre dévouement à répondre aux besoins croissants des personnes ayant une déficience intellectuelle.

Cette année, pour la première fois, deux camps ont été organisés. Cette expérience a été une réelle satisfaction pour les participants et nous restons convaincus de l'importance de poursuivre le développement d'activités dédiées.

Une étape clé de notre année a été la consolidation de notre équipe de remplaçants. En minimisant le recours aux collaborateurs intérimaires, nous avons non seulement amélioré la continuité des soins, mais également renforcé la qualité de nos services. Nos remplaçants, désormais au nombre de dix, se sont intégrés harmonieusement aux quatre équipes socio-éducatives et soignantes. De plus, nous avons mis en place des programmes de formation continue permettant ainsi de maintenir l'expertise de tous nos collaborateurs et de répondre aux besoins changeants des personnes accueillies.

Par ailleurs, les équipes interdisciplinaires du secteur Charlotte Buchet ont été renforcées par des professionnels soignants afin de répondre à l'augmentation des besoins spécifiques des trente résidents. Le développement des compétences en soins a impacté positivement la qualité de l'accompagnement réduisant le nombre d'hospitalisations.

Après quelques mois de transition, le poste de chef des services santé a été pourvu, renforçant ainsi notre expertise clinique. Les équipes de soins ont gardé le cap durant cette période en restant en soutien et à l'écoute de tous les lieux de vie. Oeuvrer de manière transversale, c'est intervenir auprès de tous, du plus jeune au plus âgé, d'une situation ordinaire à celle des plus complexes. La mission des équipes de soins est de soutenir les équipes éducatives dans un but de prévention et de promotion de la santé.

Enfin, la réalisation de partenariats externes a été une priorité pour la DASS en 2023. En effet, nous avons signé de nouveaux accords avec des médecins et des thérapeutes externes. Ces partenariats nous permettent de continuer à offrir des soins à domicile répondant aux besoins des personnes accueillies notamment en dentisterie et en hygiène bucco-dentaire, grâce à une équipe dédiée. De plus, notre collaboration avec l'Ensemble Hospitalier de la Côte a ouvert de nouvelles opportunités de soutien et de partage des ressources. Dans un contexte de pénurie de professionnels de la santé, nous peinons toutefois à pourvoir le poste de l'un de nos psychiatres partenaires.

L'année 2023 a été marquée par des réalisations significatives et des collaborations fructueuses. En travaillant ensemble, nous avons renforcé notre capacité à offrir des soins de qualité, tout en répondant aux défis changeants de notre environnement. Nous sommes impatients de poursuivre cette dynamique positive en 2024, en continuant à placer le bien-être et la dignité des personnes au cœur de nos actions.

Christelle Pierre

« Le mouvement donne vie à la danse
de l'univers, chaque petit geste y
ajoutant une note unique, permettant
la création d'une symphonie de
diversités infinies. »

En 2023, des changements ont eu lieu au sein de la DASP : l'arrivée d'une nouvelle directrice et d'un nouveau chef du secteur centres de jour (CDJ). Ces modifications au niveau de l'encadrement ont été l'occasion de mettre en place un management participatif tout en assurant une continuité.

L'investissement de nos collaborateurs est au cœur de notre évolution. Leur contribution, leur engagement auprès des personnes accueillies et leur passion ont été essentiels pour relever les défis de l'année écoulée.

Les projets ayant vu le jour en 2023 :

- La création d'un nouveau centre de jour Velours accueillant des personnes atteintes d'épilepsie pharmaco-résistante.
- La mutation d'un AVS (atelier à vocation socialisante) en CDJ. Cette conversion a rendu possible la création du centre de jour Noisettes. Les activités sont centrées autour de ce fruit et permettent une cadence plus calme, adaptée au rythme des personnes accueillies.
- Les deux secteurs (AVS et CDJ) participent activement au projet « synergies » qui a vu le jour en 2023. L'Institution de Lavigny, la Fondation Perceval et L'Espérance ont la volonté de mutualiser leurs compétences et ainsi de s'enrichir les unes et les autres, afin de renforcer le partenariat. Des groupes de travail ont été constitués et différentes thématiques y sont abordées.

Les projets en cours :

- La mise en place d'un projet « repas éducatifs » destiné aux bénéficiaires externes nécessitant un accompagnement spécifique durant la pause de midi dans un lieu adapté.
- L'aménagement d'une salle de pause et de loisirs pour le temps de midi, afin de répondre aux préoccupations des délégués de la Commission des travailleurs de L'Espérance.

- L'amélioration de la visibilité de nos actions au travers d'une plaquette de présentation.
- L'optimisation de la transition des jeunes entre les secteurs mineurs et majeurs.

En marge des ateliers, nous déployons plusieurs activités telles que la formation d'adultes, la psychomotricité, la Commission des travailleurs, etc. Cette année, nous souhaitons mettre en lumière les activités en lien avec l'informatique et l'inclusion sur le marché du travail :

L'espace informatique crée une dynamique particulière en offrant un environnement accueillant et propice à l'exploration individuelle. Il encourage chacun à avancer à son propre rythme. Cette activité favorise le mouvement et l'interaction entre les participants. Cette approche flexible de l'apprentissage permet à chacun de découvrir les multiples aspects de l'informatique, selon ses propres intérêts et besoins. Ainsi, la diversité d'activités encourage l'initiation et la formation, en créant une atmosphère dynamique et enrichissante.

L'inclusion sur le marché du travail est possible, grâce à l'atelier Passerelle, à la demande du bénéficiaire.

Ces démarches ont pour mission de créer des postes de travail adaptés en dehors du cadre institutionnel. Nos collaborations avec le marché de l'emploi ordinaire répondent aux besoins spécifiques des personnes accompagnées et aux exigences des entreprises. Ensemble, nous œuvrons à promouvoir l'ouverture et la diversité en offrant des opportunités de développement personnel et professionnel aux personnes accueillies. Nos actions s'inscrivent dans un véritable mouvement en faveur de l'inclusion où chaque individu peut s'épanouir sur le marché du travail.

Marisa Cornillat

Le mouvement au service du bien-être

Dans notre quête d'amélioration du bien-être des personnes accueillies, la salle de psychomotricité et la salle Snoezelen se révèlent être des outils essentiels. Ces approches innovantes offrent des réponses adaptées contribuant à retrouver un équilibre harmonieux entre le corps et l'esprit.

Une salle Snoezelen a été aménagée pour l'ensemble des bénéficiaires de L'Espérance dans les locaux de la DASP. Un espace multisensoriel, conçu pour offrir une expérience relaxante et stimulante aux personnes ayant des besoins spéciaux ou des troubles sensoriels. Ce lieu est utilisé pour aider à apaiser et à recentrer les individus ou, au contraire, pour les stimuler, les éveiller et leur fournir une expérience sensorielle agréable dans une ambiance sécurisante.

La salle Snoezelen est équipée de lumières douces et changeantes, de projections visuelles apaisantes, de musique douce ou de sons naturels, de textures tactiles intéressantes, d'odeurs, ainsi que de vibrations ou de mouvements légers. L'idée est de créer un environnement sûr et confortable où les personnes accompagnées peuvent explorer et interagir, à leur propre rythme, avec différents stimuli sensoriels, pour favoriser la relaxation, la concentration, la communication et le bien-être général.

La psychomotricité en tant que discipline thérapeutique, repose sur l'exploration des interconnexions entre le vécu psychique et les fonctions motrices de l'être humain. Elle s'avère être une aide précieuse pour toute personne confrontée à des difficultés d'ordre sensoriel, moteur, comportemental, émotionnel et/ou relationnel. En examinant les interactions complexes entre la perception, le mouvement, le ressenti et la pensée, la thérapie psychomotrice adopte une approche globale de l'individu, prenant en compte les divers aspects de sa personnalité : moteur, cognitif et psychoaffectif.

« J'aime tout à Snoezelen et même si, parfois, je suis ronchon en arrivant, ça me détend. J'apprécie beaucoup ces moments. »

Enzo

« J'aime bien me reposer sur le canapé. La musique relaxante me détend et me fait du bien. Et les lumières colorées, j'adore ! »

Rebecca



Tout est mouvement dans les ressources humaines !

En tant qu'acteur stratégique et organisationnel, la direction des ressources humaines a, cette année, attiré l'attention sur les moyens d'améliorer les processus de recrutement.

Le 22 mars 2023, une matinée entrepreneuriale a été organisée par la Banque Cantonale Vaudoise sur le site de L'Espérance pour accueillir une soixantaine de chefs d'entreprise et de directeurs d'institution à une table ronde sur le thème des difficultés actuelles à recruter du personnel qualifié. À cette occasion, la direction a présenté notre Institution et ses défis liés au recrutement. Cet événement a permis une visibilité de L'Espérance puisqu'il a ensuite été relayé sur les réseaux sociaux et a donné lieu à un article dans PME Magazine.

En novembre de cette même année, une formation et un coaching sur le recrutement ont été dispensés aux cadres.

Dans son rôle de partenaire administratif et social, la direction des ressources humaines doit constamment faire face aux changements notamment du point de vue des assurances sociales et du cadre légal (adaptations liées au Code des obligations et à la Convention collective de travail).

En lien avec le mouvement, voici quelques chiffres pour l'année 2023 :

- 212 engagements (dont 80 de titulaires)
- 646 certificats de salaire
- 7 prises en charge par ICP (Intervention Crise et Prévention), dont aucune demande sur le deuxième semestre (13 prises en charge en 2022)

Le mouvement, c'est la vie. Toutefois nous devons tendre à un équilibre, notamment en lien avec les mouvements du personnel sortant et entrant et nous devons veiller à la santé des collaborateurs. Nous travaillons à cet objectif afin que chacun se sente bien à L'Espérance et soit animé d'un sentiment d'enthousiasme pour sa mission dans l'accompagnement des personnes accueillies.

Florence Vallat

Le saviez-vous ? Le conseil d'administration décida d'instaurer, dès 1903, une fête annuelle afin de donner plus d'élan au mouvement en faveur des enfants accueillis à L'Espérance. Plus de 120 ans plus tard, cette tradition perdure !

L'année écoulée a été marquée par une dynamique de changement et de progression au sein de notre Institution. Nous avons en effet entrepris de développer certains projets visant à améliorer nos infrastructures et nos services, afin de garantir un environnement sûr, fonctionnel et accueillant pour tous.

Nous avons mis en œuvre des initiatives significatives, notamment en commençant l'élaboration d'intentions de projets pour les soumettre à nos services financeurs au sein de l'État de Vaud. Ces initiatives comprennent principalement des travaux de rénovation ou de reconstruction de plusieurs de nos bâtiments. Ces travaux concernent les bandes d'habitation ChanteFleurs et ChanteFeuilles, ainsi que le bâtiment historique Espérance, le Joran, le Rocher (avec le remplacement de l'ascenseur), la Sapinière, sans oublier le bâtiment du Centre. De plus, l'adaptation du bâtiment de l'école Auguste Buchet et de ses extérieurs est également à l'étude pour répondre aux besoins spécifiques des élèves.

Sachant que la réalisation de ces projets prendra du temps et que la cuisine de L'Espérance produit plus de 500 repas par jour, l'installation d'une place de lavage des chariots de transport à l'extérieur du restaurant des Platanes est devenue indispensable. Cette construction de moindre importance facilitera le travail des collaborateurs de la plonge et répondra aux normes sanitaires en vigueur et aux règles en matière d'évacuation des eaux claires.

Afin d'améliorer la sécurité environnante et de réduire nos coûts énergétiques, nous avons également engagé une réflexion sur le remplacement de tous les éclairages extérieurs et la réfection des routes du site.

Dans un monde en constante évolution, L'Espérance s'adapte et progresse. En 2023, notre attention s'est notamment portée sur l'amélioration de la communication avec le lancement du projet de refonte de notre site Internet et de l'Intranet, ainsi que notre présence dynamique sur les réseaux sociaux ; ceci afin de renforcer nos liens internes et externes.

L'Espérance est en mouvement et les rénovations ainsi que la communication sont les moteurs de cette mécanique. Notre engagement envers l'amélioration continue se reflète dans les nombreux projets entrepris au cours de cette année. Nous demeurons déterminés à offrir un environnement de vie et de travail de qualité à tous les membres de notre communauté et nous continuerons à avancer avec enthousiasme et détermination vers l'avenir.

Marie-Françoise Zorn

À vos agendas !

Les Estivales Ochsner System

– Jeudi 29 août 2024

Concerts, animations et bar

Entrée libre

Fête annuelle

– Dimanche 1^{er} septembre 2024

Animations, spectacles, vente des produits des ateliers et restauration

Entrée libre

D'autres événements sur www.esperance.ch

Conseil de Fondation:

M^{me} Catherine Aellen, présidente

M^{me} Antonella Cereghetti Zwahlen, vice-présidente

M. Gilles Cornut, secrétaire

Membres:

M. Colin Aeschbacher, **M. Patrick Blanc**,

M. Maurice Giriens, **M. Marc Morandi**,

M^{me} Martine Richard, **M^{me} Patricia Rieder**

Direction générale:

M. Jean-Claude Pittet

École Auguste Buchet (EAB):

M^{me} Ombretta Scaglia, directrice

Direction de l'accompagnement socio-professionnel (DASP):

M. Marisa Cornillat, directrice

M. Sébastien Bégrand, chef du secteur ateliers à vocation socialisante

M. Yann Le Bohec, chef du secteur centres de jour

Direction des ressources humaines (DRH):

M^{me} Florence Vallat, directrice

Direction de l'accompagnement socio-éducatif (DASE):

M. François Macias, directeur

M^{me} Marie Freynet, cheffe de secteur

M. Bernard de Haller, chef de secteur

M. Rodolphe Podeur, chef de secteur

M. Laurent Verniseau, chef de secteur

M. Patrik Vuillemin Zollinger, chef de secteur

Direction de l'accompagnement santé-social (DASS):

M^{me} Christelle Pierre, directrice

M^{me} Valérie Dallemagne, cheffe de secteur

M^{me} Perrine Holtzwarth, cheffe des services santé

Direction des services généraux et administratifs (DSGA):

M^{me} Marie-Françoise Zorn, directrice

M. Gian-Claudio Fontanella, chef du service finance et comptabilité

M. Jean Steffen, chef des services logistiques

NB : les comptes 2023 sont disponibles auprès du service finance et comptabilité de L'Espérance.

Crédits photos:

M^{me} Delphine Burtin

M. Thomas Jantscher

M. Jean-Pierre Mottier

SUIVEZ NOTRE ACTUALITÉ SUR LES RÉSEAUX



Aidez-nous à réaménager notre magasin !



Sur notre site à Etoy, le magasin de L'Espérance est un lieu où sont mises en valeur les créations uniques et inspirantes, réalisées avec passion et détermination par les travailleurs des ateliers.

Aujourd'hui, pour que ce lieu puisse gagner en visibilité, nous avons besoin de votre précieuse aide. En effet, nous souhaitons déplacer et réaménager notre magasin pour lui offrir un nouveau souffle et une vitrine à la hauteur du talent de ces artisans exceptionnels.

Le coût de l'opération s'établit à CHF 50'000.-.

Ensemble, faisons de notre magasin non seulement un lieu de commerce, mais aussi un espace accueillant et professionnel où les travailleurs peuvent s'exprimer au travers de leurs créations et contribuer pleinement à la richesse de notre communauté.

Récépissé

Compte / Payable à
 CH74 0076 7000 H534 3236 7
 FOND. SOUTIEN ESPERANCE
 C/O L'ESPERANCE, INSTITUTION
 ROUTE DE LAVIGNY 7
 1163 ETOY

Payable par (nom/adresse)

┌

└

Monnaie Montant

CHF

┌

└

Point de dépôt

┌

└

Section paiement



Monnaie Montant

CHF

┌

└

Compte / Payable à

CH74 0076 7000 H534 3236 7
 FOND. SOUTIEN ESPERANCE C/O
 L'ESPERANCE, INSTITUTION
 ROUTE DE LAVIGNY 7
 1163 ETOY

Informations supplémentaires

renovation magasin Espérance

Payable par (nom/adresse)

┌

└

└

Nous exprimons notre profonde reconnaissance aux personnes accueillies et à leur famille, aux collaborateurs et intervenants extérieurs et aux membres du Conseil de Fondation.

Un remerciement particulier est adressé à nos généreux donateurs qui ont permis à de nombreux projets de voir le jour. Qu'il s'agisse d'actions d'envergure ou de propositions plus modestes, leur impact est immense.

Nous remercions également les autorités cantonales pour l'attention qu'elles portent à la problématique de la déficience intellectuelle et pour les moyens mis à disposition afin que nous puissions mener à bien notre mission.

Merci!

